

Tieteen tila -tilastot: Tutkimuksen henkilöstö



Sisällys

Tausta, aineisto ja menetelmät	3–11
Tutkimustyövuodet sektoreittain	12–22
Yliopistojen opetus- ja tutkimushenkilöstö	23–38
Ammattikorkeakoulujen opetus- ja tki-henkilöstö	39–45
Valtion tutkimuslaitosten t&k-henkilöstö	46–48

Tausta, aineistot ja menetelmät



Tieteen tila -tiedontuotanto

- Tavoitteena tuottaa materiaalia, joka
 - Vahvistaa tiedepolitiikan toimijoiden käytössä olevaa tietopohjaa
 - Tukee korkeakoulujen ja tutkimuslaitosten kehitystyötä
- Tutkimuksen rahoitusta, henkilöstöä ja julkaisutoimintaa kuvaavat tilastolliset ja bibliometriset tarkastelut
- Syventävät temaattiset tarkastelut
- Suunnittelu yhdessä sidosryhmien, esim. korkeakoulujen, tutkimuslaitosten ja OKM:n kanssa



Tieteen tila -tilastot

1. Tutkimuksen rahoitus
2. Tutkimuksen henkilöstö
3. Tieteellinen julkaisutoiminta

Perusnäkökulmat

- **Sektorit** (yliopistot, ammattikorkeakoulut, tutkimuslaitokset) ja yksittäiset **organisaatiot** (korkeakoulut ja tutkimuslaitokset)
- **Tieteenalaryhmät**: 17 ryhmää (henkilöstö) ja 16 ryhmää (julkaisutoiminta)
- Tutkimusrahoituksen ja julkaisutoiminnan kansainvälinen **maatason vertailu**



Tieteen tila -tilastojen toteutus

- Toimittaneet
 - Laura Taajamaa ja Jasmiina Mylly
 - Yhteydenotot ja palaute: tietoaineistot@aka.fi
- Bibliometrinen laskenta
 - Yrjö Leino, CSC - Tieteen tietotekniikan keskus Oy
- Taitto
 - Source Creative Oy

Tieteenalaryhmät

Tieteen tila -tilastojen tutkimuksen henkilöstöä koskevia tarkasteluja varten Tilastokeskuksen tieteenalaluokituksen alat on ryhmitelty suuremmiksi kokonaisuuksiksi.

- Matematiikka, tilastotiede
- Fysiikka, geotieteet, avaruustieteet
- Kemia, teknillinen kemia
- Muut luonnontieteet
- ICT ja sähkötekniikka
- Materiaalitiede ja -tekniikka
- Tekniikan muut alat
- Taloustieteet
- Ekologia, ympäristötiede, kasvibiologia
- Maatalous- ja metsätieteet
- Biolääketieteet, biotieteet
- Kliiniset lääketieteet
- Terveystieteet
- Käyttäytymistieteet
- Yhteiskuntatieteiden muut alat
- Kielitieteet
- Taiteen ja kirjallisuuden tutkimus
- Humanististen tieteiden muut alat



Lisää verkossa
aka.fi/tieteentila

Organisaatioiden lyhenteet

Yliopistot

AY	Aalto-yliopisto
HY	Helsingin yliopisto
ISY	Itä-Suomen yliopisto
JY	Jyväskylän yliopisto
LY	Lapin yliopisto
LUT	Lappeenrannan-Lahden teknillinen yliopisto
OY	Oulun yliopisto
SHH	Hanken Svenska handelshögskolan
TAI	Taideyliopisto
TAU	Tampereen yliopisto
TY	Turun yliopisto
VY	Vaasan yliopisto
ÅA	Åbo Akademi

Ammattikorkeakouluista ja valtion tutkimuslaitoksista ei tarkasteluissa käytetä lyhenteitä.

Organisaatiokohtaiset tiedot on esitetty vuoden 2023 tilanteen mukaan.

Organisaatiokohtaisissa tarkasteluissa mukana ovat vain OKM:n hallinnonalan korkeakoulut.



Käsitteiden määrittelyä 1/3

Julkinen sektori ja YVT (Tilastokeskus)

- Julkiseen sektoriin kuuluvat valtion hallinnonalat ja siihen lukeutuvat tutkimuslaitokset, kunnat (2007 lähtien), sosiaaliturvarahastot ja -laitokset. YVT tarkoittaa yksityisiä voittoa tavoittelemattomia yhteisöjä.

Korkeakoulusektori (Tilastokeskus)

- Korkeakoulusektoriin kuuluvat yliopistot, yliopistolliset keskussairaalat, ammattikorkeakoulut sekä yliopistoihin rinnastettava Maanpuolustuskorkeakoulu (2016 lähtien).
- Korkeakoulusektoriin voi myös kuulua korkeakoulujen tutkimukseen kiinteästi integroituneita julkisia tai yksityisiä tutkimuslaitoksia.





Käsitteiden määrittelyä 2/3

Henkilötyövuosi (htv) (OKM)

- Säännöllinen, normaali vuosityöaika, johon ei lasketa ylitöitä eikä muuta normaalin työajan ylittävää työaika.
- Palkallinen ja osapalkallinen sairausaika eivät pienennä henkilötyövuotta.
- Kokoaikaisen henkilön henkilötyövuoden määrä on aina enintään yksi

Tutkimustyövuosi (ttv) (Tilastokeskus)

- Yhden vuoden aikana tehtyä täyspäiväisen työajan mukaan laskettua t&k-työtä loma-aika mukaan lukien.

T&k-henkilöstö (Tilastokeskus)

- Tilastovuonna t&k-työtä tai t&k-hankkeisiin suoranaisesti liittyvää hallintotyötä tai toimisto- yms. rutiinitehtäviä väh. 10 prosenttia työajasta tehneet henkilöt.



Käsitteiden määrittelyä 3/3



Lisää verkossa
[Tki-toimintaan](#)
[liittyviä käsitteitä](#)

Tutkijanuravaihe (OKM)

- Yliopistojen opetus- ja tutkimushenkilöstö on henkilötyövuosien tilastoinnissa jaoteltu neliportaisen tutkijanuramallin mukaan:

I porras (Esim. väitöskirjatutkija, nuorempi tutkija)

II porras (Esim. tutkijatohtori)

III porras (Esim. yliopistonlehtori)

IV porras (Esim. professori, akatemiaprofessori, tutkimusprofessori, tutkimusjohtaja, jne.)

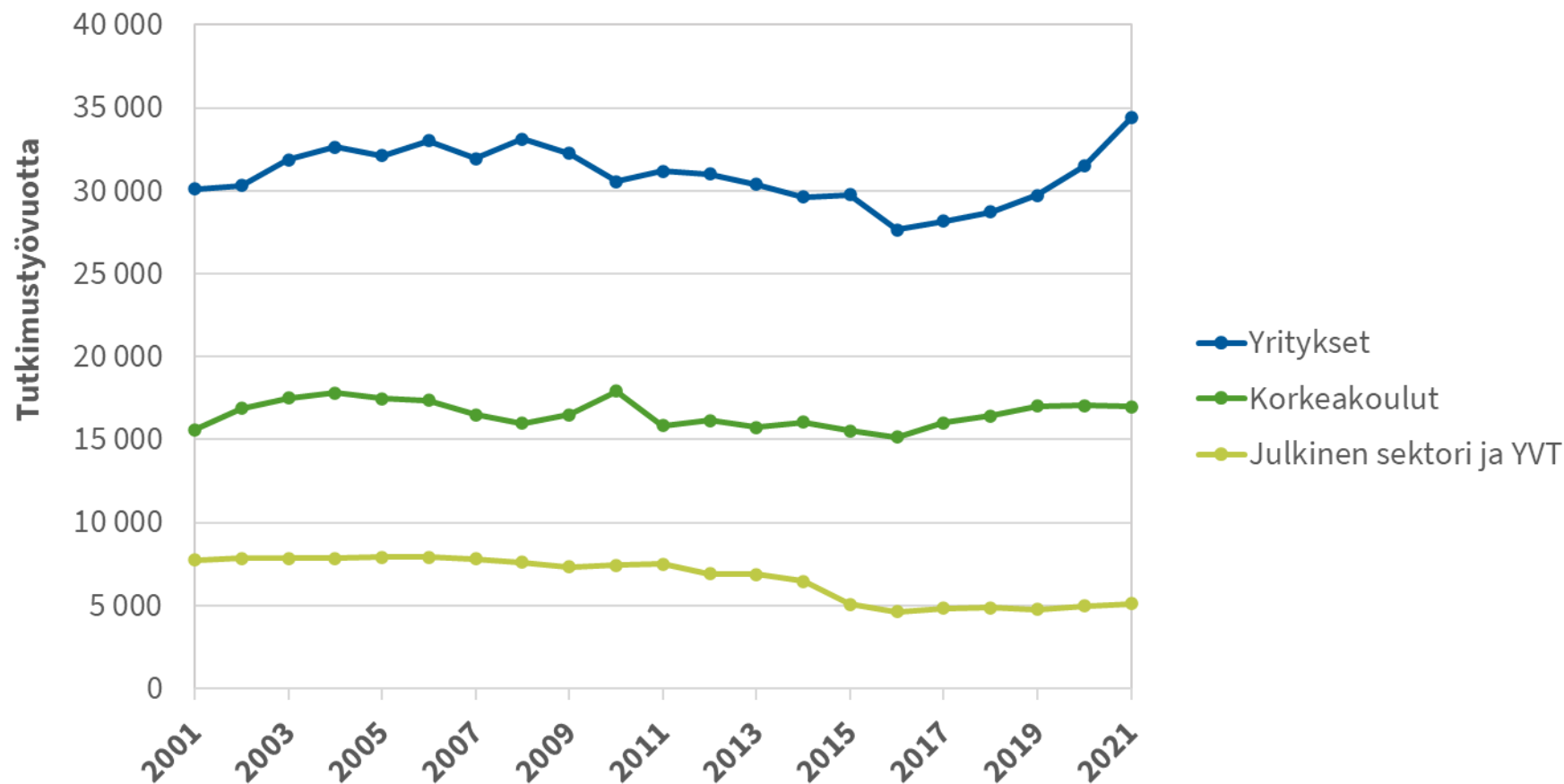


Tutkimustyövuodet sektoreittain

Kuva 2.1

Tutkimustyövuodet sektoreittain

Sektorit ovat Tilastokeskuksen tutkimus- ja kehittämistoiminnan tilastoissa käytetyt sektorit.

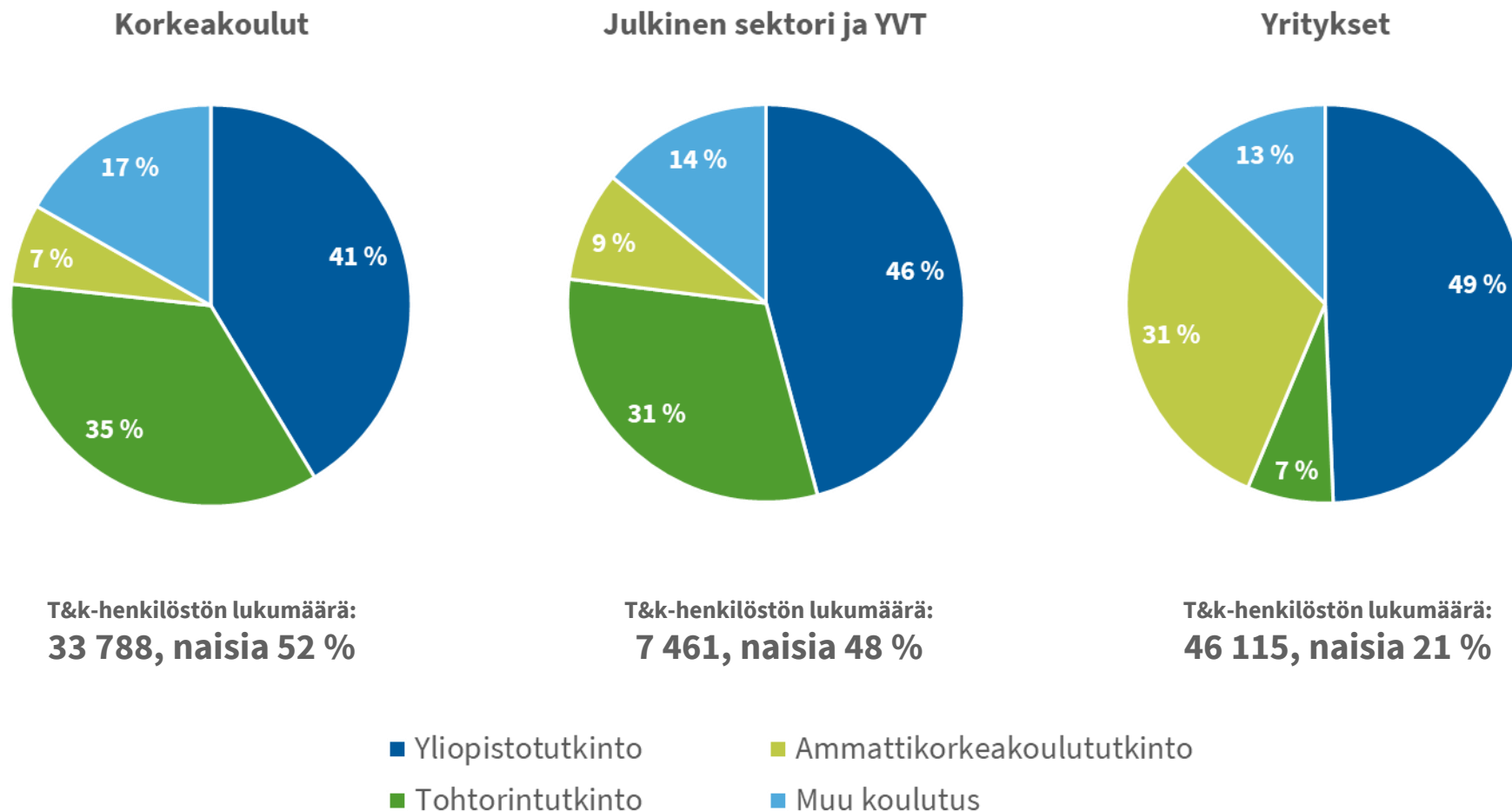


- Korkeakouluihin kuuluvat yliopistot, yliopistosairaalat ja ammattikorkeakoulut. Maanpuolustus-korkeakoulu sisältyy korkeakouluihin vuodesta 2016 alkaen, Poliisiammattikorkeakoulu ja Högskolan på Åland vuodesta 2013 alkaen. Aiemmin ne sisältyivät julkiseen sektoriin.
- Julkinen sektori sisältää valtion hallinnon alat ja tutkimuslaitokset, kuntia (vuodesta 2007 alkaen) sekä muut julkiset laitokset. YVT tarkoittaa yksityistä voittoa tavoittelematonta toimintaa.
- Tilastokeskuksen tutkimus- ja kehittämistoiminnan tilaston laatuselosteen 2017 mukaan muutamien yliopistojen perusrahoituksen työvuositietoja on arvioitu vuonna 2010 aineistopuutteiden vuoksi.

Lähde: Tilastokeskus, Tutkimus- ja kehittämistoiminta.

T&k-henkilöstön koulutusaste vuonna 2021

Kaaviossa on esitetty koulutusasteen osuus koko t&k-henkilöstöstä (%) sekä t&k-henkilöstön kokonaismäärä sektoreittain.



- Korkeakouluihin kuuluvat yliopistot, yliopistosairaalat ja ammattikorkeakoulut. Maanpuolustuskorkeakoulu sisältyy korkeakouluihin vuodesta 2016 alkaen, Poliisiammattikorkeakoulu ja Högskolan på Åland vuodesta 2013 alkaen. Aiemmin ne sisältyivät julkiseen sektoriin.
- Julkinen sektori sisältää valtion hallinnon alat ja tutkimuslaitokset, kuntia sekä muut julkiset laitokset. YVT tarkoittaa yksityisiä voittoa tavoittelemattomia yhteisöjä.
- Yliopistotutkinto sisältää alemman ja ylemmän korkeakoulututkinnon, lääkärien erikoistumiskoulutuksen ja lisenssiaatintutkinnon. Ammattikorkeakoulututkinto sisältää alemman ja ylemmän ammattikorkeakoulututkinnon. Luokka 'muu koulutus' sisältää korkeakoulusektorin osalta puuttuvan koulutustiedon.

Tutkimustyövuosien kehitys (kuva 2.1)

- Suurin osa kaikista tutkimustyövuosista tehtiin yrityksissä. Yritysten tutkimustyövuosissa oli laskeva kehitys vuosina 2008–2016, mutta sen jälkeen tutkimustyövuodet ovat nousseet.
 - Yritysten t&k-toiminnan menoissa nähdään vastaava kehitys.
- Korkeakouluissa tehtiin noin kolmannes Suomen tutkimustyövuosista. Sektorin tutkimustyövuodet ovat tarkastelujakson aikana pysyneet samalla tasolla.
- Julkisella sektorilla tehtiin noin kymmenesosa kaikista tutkimustyövuosista. Tutkimustyövuosien määrä oli sektorilla tasainen 2000-luvun ensimmäisen vuosikymmenen ajan, mutta laski vuosina 2011–2016.

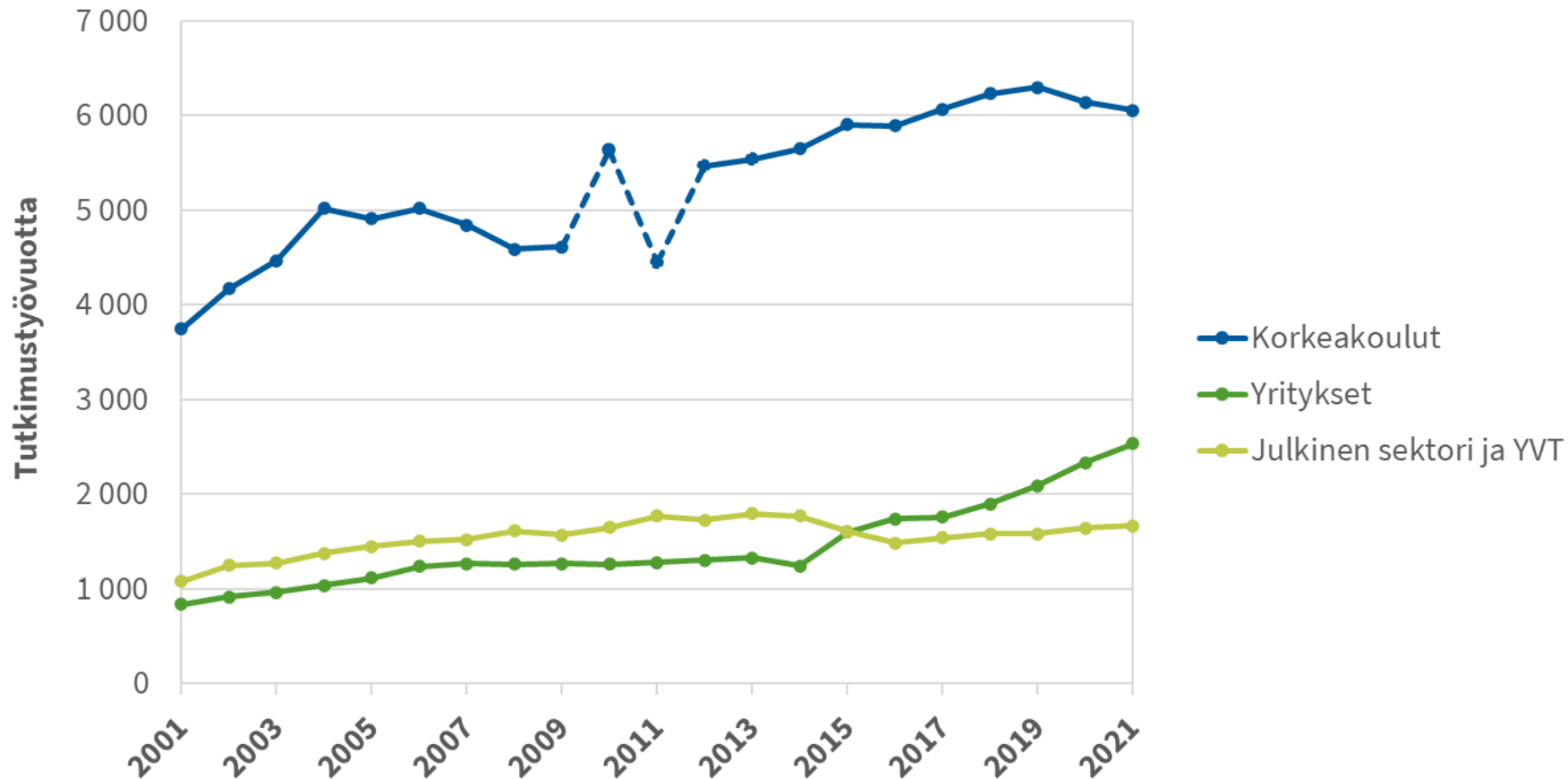
T&k-henkilöstön koulutusaste (kuva 2.2)

- Korkeakoulujen ja julkisen sektorin henkilöstörakenne on samankaltainen suorittettujen tutkintojen osalta.
- Yrityksissä on muihin sektoreihin verrattuna enemmän ammattikorkeatutkinnon suorittaneita ja vähemmän tohtorin tutkinnon suorittaneita.
- Tohtoritutkinnon suorittaneiden osuus oli suurin korkeakouluissa (35 %), muun yliopistotutkinnon yrityksissä (49 %) ja ammattikorkeakoulututkinnon yrityksissä (31 %).

Kuva 2.3a

Tohtoreiden tutkimustyövuodet

Sektorit ovat Tilastokeskuksen tutkimus- ja kehittämistoiminnan tilastoissa käytetyt sektorit.



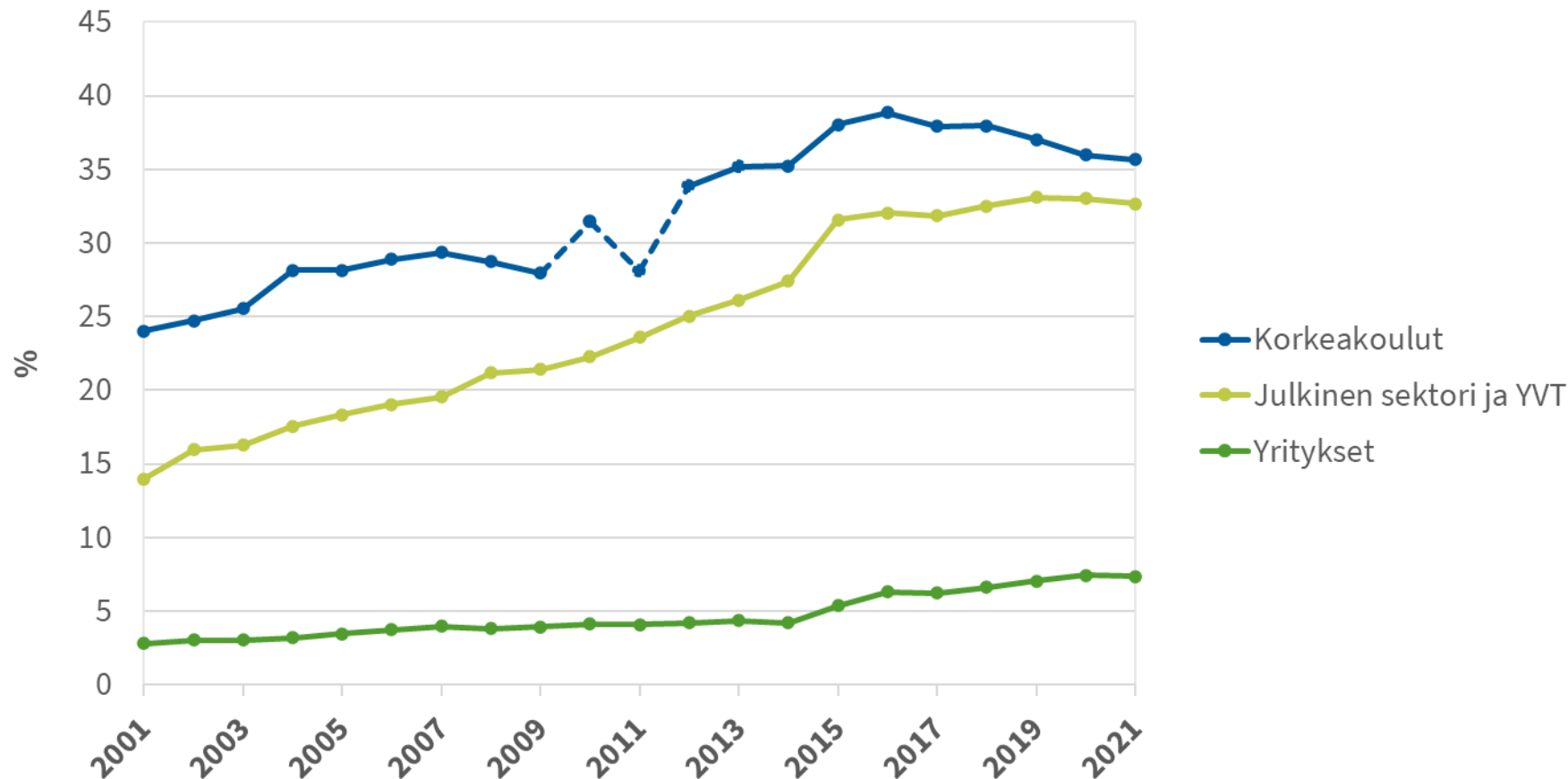
- Korkeakouluihin kuuluvat yliopistot, yliopistosairaalat ja ammattikorkeakoulut. Maanpuolustus-korkeakoulu sisältyy korkeakouluihin vuodesta 2016 alkaen, Poliisiammattikorkeakoulu ja Högskolan på Åland vuodesta 2013 alkaen. Aiemmin ne sisältyivät julkiseen sektoriin.
- Julkinen sektori sisältää valtion hallinnon alat ja tutkimuslaitokset, kuntia (vuodesta 2007 alkaen) sekä muut julkiset laitokset. YVT tarkoittaa yksityistä voittoa tavoittelematonta toimintaa.
- Tilastokeskuksen tutkimus- ja kehittämistoiminnan laatuselosteen 2017 mukaan muutamien yliopistojen perusrahoituksen työvuositietoja on arvioitu vuonna 2010 aineistopuutteiden vuoksi.

Lähde: Tilastokeskus, Tutkimus- ja kehittämistoiminta.

Kuva 2.3b

Tohtoreiden tutkimustyövuosien osuus sektorin kaikista tutkimustyövuosista

Sektorit ovat Tilastokeskuksen tutkimus- ja kehittämistoiminnan tilastoissa käytetyt sektorit.

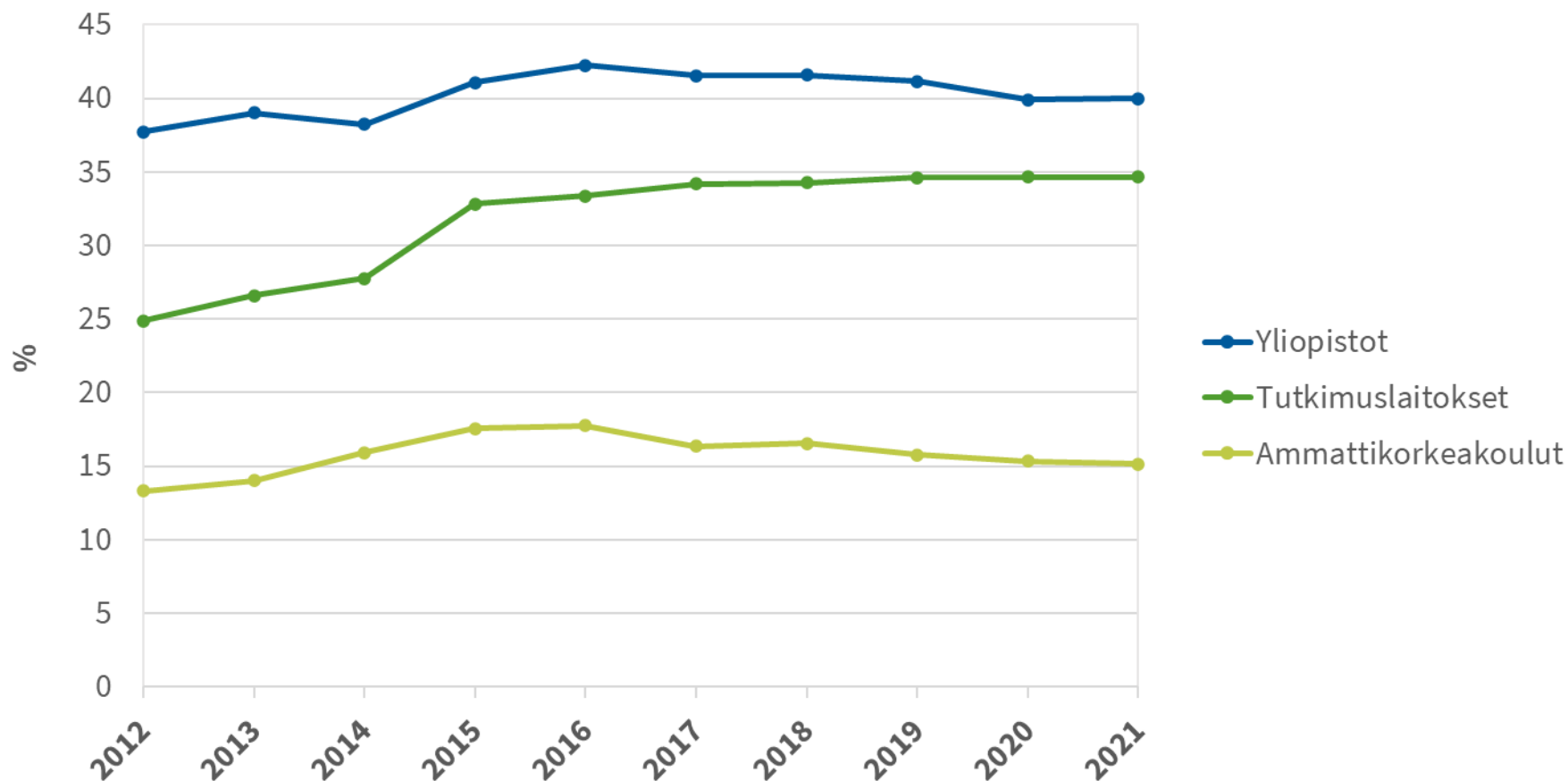


- Korkeakouluihin kuuluvat yliopistot, yliopistosairaalat ja ammattikorkeakoulut. Maanpuolustus-korkeakoulu sisältyy korkeakouluihin vuodesta 2016 alkaen, Poliisiammattikorkeakoulu ja Högskolan på Åland vuodesta 2013 alkaen. Aiemmin ne sisältyivät julkiseen sektoriin.
- Julkinen sektori sisältää valtion hallinnon alat ja tutkimuslaitokset, kuntia (vuodesta 2007 alkaen) sekä muut julkiset laitokset. YVT tarkoittaa yksityistä voittoa tavoittelematonta toimintaa.
- Tilastokeskuksen tutkimus- ja kehittämistoiminnan laatuselosteen 2017 mukaan muutamien yliopistojen perusrahoituksen työvuositietoja on arvioitu vuonna 2010 aineistopuutteiden vuoksi.

Lähde: Tilastokeskus, Tutkimus- ja kehittämistoiminta.

Kuva 2.4

Tohtoreiden tutkimustyövuosien osuus kaikista tutkimustyövuosista yliopistoissa, ammattikorkeakouluissa ja valtion tutkimuslaitoksissa



- Yliopistojen tutkimushenkilöstön ajankäyttökertoimet on päivitetty 2014, 2017 ja 2023. Päivitys nosti tutkimuksen osuutta työajasta, mikä osaltaan kasvattaa yliopistojen tutkimustyövuosien kokonaismäärää.
- Maanpuolustuskorkeakoulun tiedot sisältyvät yliopistojen tietoihin vuodesta 2016 alkaen.
- Tutkimuslaitosten tutkimustyövuosien tilastointi perustuu Tilastokeskuksen vuosittaiseen kyselyyn.

Lähde: Tilastokeskus, Tutkimus- ja kehittämistoiminta; Opetushallinnon tilastopalvelu Vipunen, Korkeakoulutus ja t&k-toiminta, Tutkimus- ja kehittämistoiminta (Tilastokeskuksen aineisto).

Taulukko 2.5

Tohtoreiden sijoittuminen työnantajasektoreittain (lkm.), muutos (%) ja sektorin osuus (%) kaikista työllisistä 25–64-vuotiaista tohtoreista vuosina 2013, 2016 ja 2019

Työnantajasektori	Tohtoreiden lukumäärä			Muutos-%	Sektorin osuus kaikista työllisistä tohtoreista, %		
	2013	2016	2019	2013–2019	2013	2016	2019
Yliopisto	8 475	8 685	8 922	5 %	38 %	35 %	33 %
Yksityinen	4 680	5 838	7 341	57 %	21 %	24 %	27 %
Kunta	5 019	5 376	5 931	18 %	22 %	22 %	22 %
Julkisen sektorin tutkimuslaitos	1 944	1 755	1 863	-4 %	9 %	7 %	7 %
Yrittäjä	1 359	1 644	1 824	34 %	6 %	7 %	7 %
Valtio	1 107	1 215	1 434	30 %	5 %	5 %	5 %
Kaikki sektorit	22 590	24 555	27 408	21 %	100 %	100 %	100 %

- Taulukon aineisto perustuu Vipusen raporttiin, joka on tietosuojattu luvut pyöristämällä.
- Aineisto sisältää Suomessa työskentelevät 25–64-vuotiaat työlliset tohtorit. Yhteensä-sarake sisältää myös ne tohtorit, joiden työnantajasektori on muu tai tuntematon.

Lähde: Opetushallinnon tilastopalvelu Vipunen, korkeakoulutus ja t&k-toiminta, tieteen ja teknologian henkilövoimavarat.

Tohtoreiden tutkimustyövuosien kehitys (kuvat 2.3a, 2.3b ja 2.4)

- Tohtoreiden tutkimustyövuosien määrä on kasvanut kaikilla sektoreilla.
- Tohtoreiden tekemien tutkimustyövuosien osuus sektorin kaikista tutkimustyövuosista on merkittävin korkeakouluissa ja julkisella sektorilla.
 - Yrityksissä osuus on 7 %.
- Tohtoreiden tutkimustyövuosien osuus kaikista tutkimustyövuosista on kasvanut erityisesti tutkimuslaitoksissa. Osuuden nousu johtunee pääosin kaikkien tutkimustyövuosien määrän laskusta.

Tohtoreiden sijoittuminen työnantajasektoreittain (taulukko 2.5)

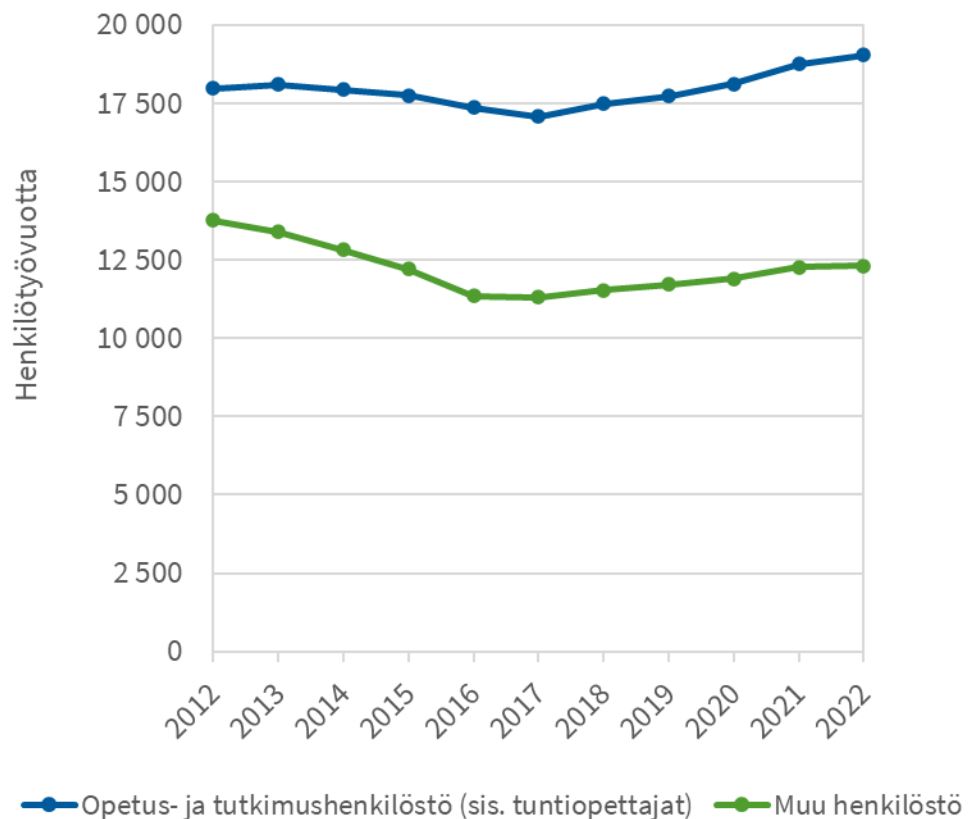
- Työllisiä tohtoreita oli vuonna 2019 noin 27 400. Eniten, kolmannes työllisistä tohtoreista, työskenteli yliopistoissa.
- Reilu neljäsosa tohtoreista työskenteli yksityisellä sektorilla.
- Yksityisellä sektorilla, yrittäjänä ja valtiolla työskentelevien tohtorien määrä on kasvanut suhteessa enemmän kuin kaikilla työnantajasektoreilla yhteensä (21 %) välillä 2013–2019.

Yliopistojen opetus- ja tutkimushenkilöstö

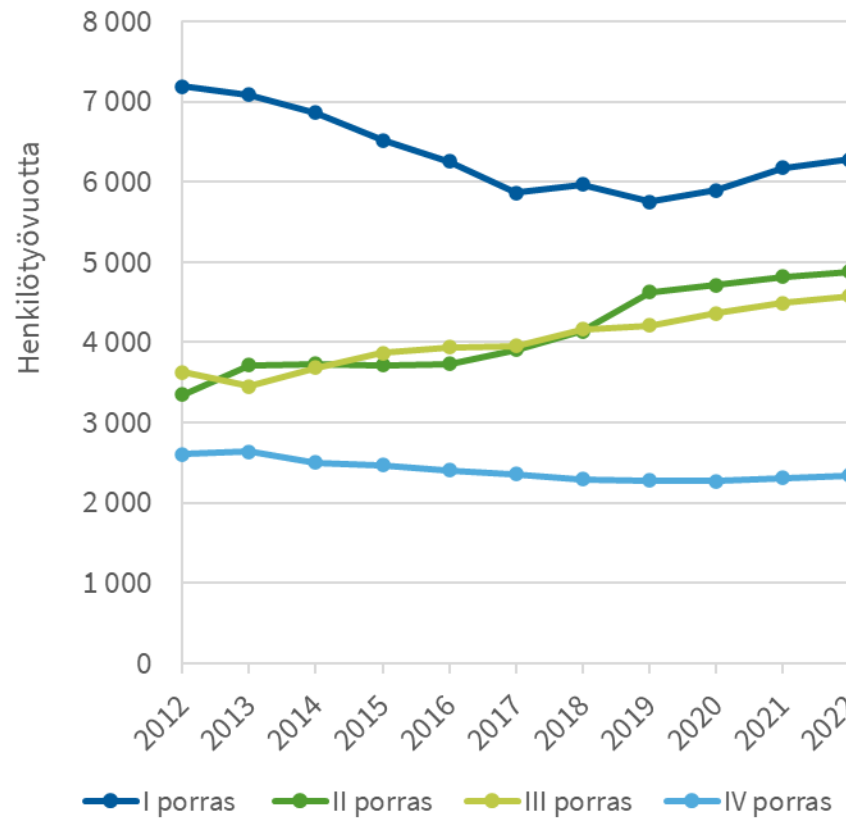
Kuva 2.6a ja b

Yliopistojen opetus- ja tutkimushenkilöstön ja muun henkilöstön henkilötyövuodet sekä opetus- ja tutkimushenkilöstön henkilötyövuodet uraportaittain

Opetus- ja tutkimushenkilöstön sekä muun henkilöstön henkilötyövuodet



Opetus- ja tutkimushenkilöstön henkilötyövuodet uraportaittain



- Luokkaan Muu henkilöstö sisältyvät atk-henkilöstö- hallinto- ja huoltohenkilöstö, kirjastohenkilöstö, opetuksen ja tutkimuksen tukihenkilöstö sekä muu.
- Yliopistojen opetus- ja tutkimushenkilöstön henkilötyövuosiluvuissa eivät ole mukana apurahalla työskentelevät. Yliopistoilla on myös erilaisia käytäntöjä tehtävien sijoittamisessa eri uraportaille.
- Helsingin yliopisto muutti tilastointikäytäntönsä vuonna 2017. Muutoksen myötä noin 250 htv:tä siirtyi I uraportaalta muuhun henkilöstöön. Taideyliopiston henkilötyövuosia koskeva raportointikäytäntö muuttui vuonna 2019: lehtoreiden henkilötyövuodet tilastointiin aiemmin III uraportaille, mutta vuodesta 2019 lähtien II uraportaille.

Lähde: Opetushallinnon tilastopalvelu Vipunen, Yliopistokoulutus, Henkilöstö.

Taulukko 2.7

Yliopistojen opetus- ja tutkimushenkilöstön henkilötyövuodet I–II ja III–IV uraportilla organisaatioittain sekä määräaikaisen ja pysyväisluontoisen henkilöstön henkilötyövuosien suhde vuosina 2016, 2019 ja 2022

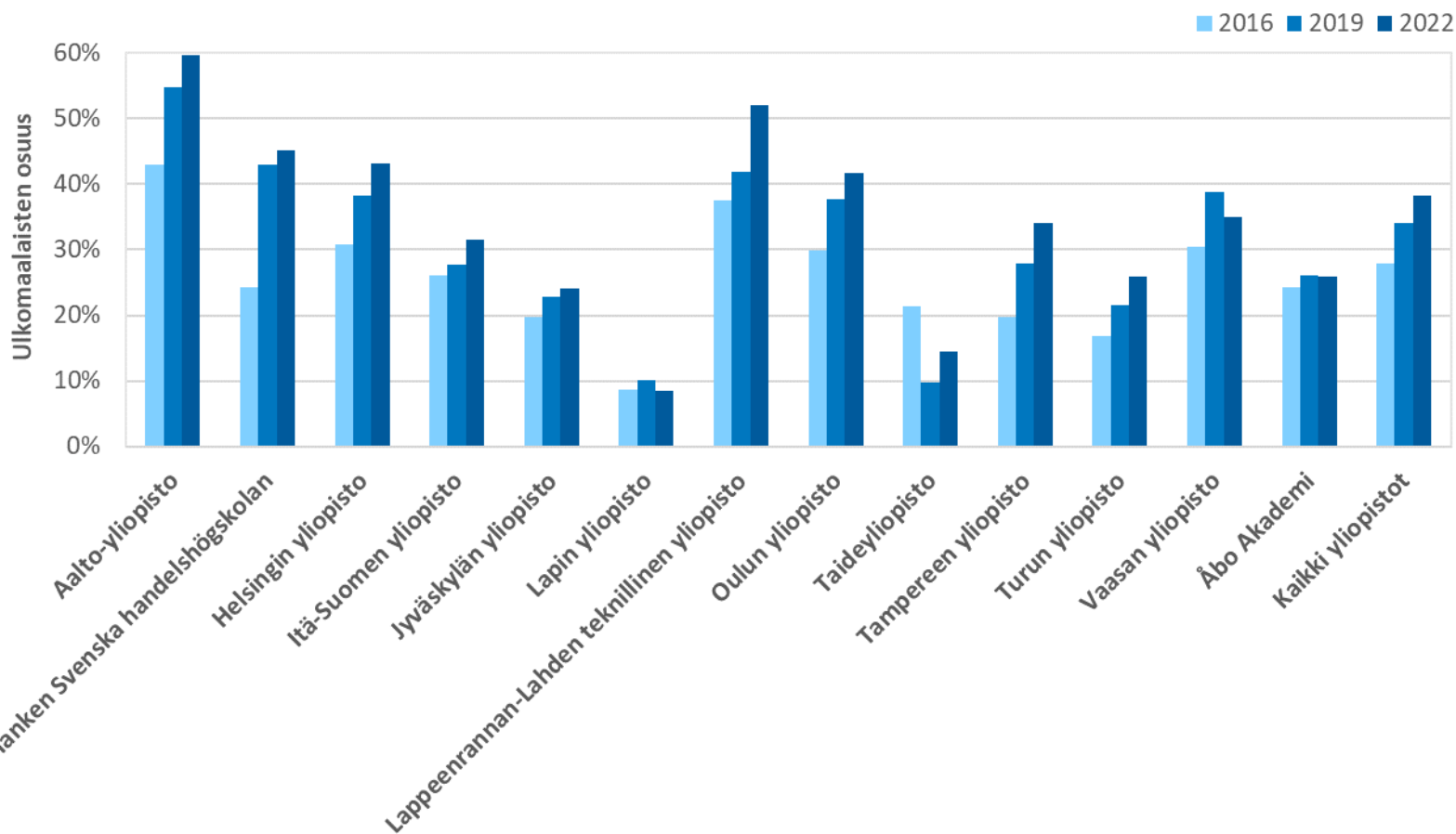
Yliopisto	I–II uraporttien henkilötyövuodet			III–IV uraporttien henkilötyövuodet			I–II ja III–IV uraporttien henkilötyövuosien suhde		
	2016	2019	2022	2016	2019	2022	2016	2019	2022
Aalto-yliopisto	1 537	1543	1 617	668	700	765	2,3	2,2	2,1
Hanken Svenska handelshögskolan	50	83	83	63	61	65	0,8	1,4	1,3
Helsingin yliopisto	2 298	2213	2 218	1 717	1 844	1 874	1,3	1,2	1,2
Itä-Suomen yliopisto	713	814	909	670	698	780	1,1	1,2	1,2
Jyväskylän yliopisto	840	921	1 076	569	586	609	1,5	1,6	1,8
Lapin yliopisto	202	193	185	87	88	98	2,3	2,2	1,9
Lappeenrannan-Lahden teknillinen yliopisto	328	368	418	170	173	191	1,9	2,1	2,2
Oulun yliopisto	1 080	1132	1 311	480	519	577	2,2	2,2	2,3
Taideyliopisto	44	198	201	217	67	77	0,2	2,9	2,6
Tampereen yliopisto	1 306	1293	1 430	730	727	785	1,8	1,8	1,8
Turun yliopisto	1 075	1078	1 130	653	735	787	1,6	1,5	1,4
Vaasan yliopisto	160	146	192	110	108	123	1,5	1,4	1,6
Åbo Akademi	354	391	388	208	184	192	1,7	2,1	2,0
Yhteensä	9 989	10 374	11 158	6 342	6 492	6 922	1,6	1,6	1,6

- Suhdeluku (I–II)/(III–IV) tarkoittaa määräaikaisen (I–II uraportaan) ja pysyväisluontoisen (III–IV uraportaan) opetus- ja tutkimushenkilöstön henkilötyövuosien suhdetta.
- Yliopistojen opetus- ja tutkimushenkilöstön henkilötyövuosiluvuissa eivät ole mukana apurahalla työskentelevät. Yliopistoilla on myös erilaisia käytäntöjä tehtävien sijoittamisessa eri uraportteille.
- Helsingin yliopisto muutti tilastointikäytäntönsä vuonna 2017. Muutoksen myötä I uraporttaalta siirtyi noin 250 henkilötyövuotta muuhun henkilöstöön. Täten esitetty suhdeluku ei täysin kuvaa todellista tilannetta HY:ssä.
- Taideyliopiston henkilötyövuosia koskeva raportointikäytäntö muuttui vuonna 2019. Lehtoreiden henkilötyövuodet raportoitiin aiemmin III uraporttaalle, mutta vuodesta 2019 lähtien ne raportoitiin II porttaalle. Taulukossa esiintyvä muutos ei siis kuvaa todellista muutosta Taideyliopistossa tai taiteiden ja kirjallisuuden tutkimuksen tieteenalaryhmässä.

Lähde: Opetushallinnon tilastopalvelu Vipunen, Yliopistokoulutus, Henkilöstö.

Kuva 2.8a

Ulkomaalaisen opetus- ja tutkimushenkilöstön osuus opetus- ja tutkimushenkilöstön kaikista henkilötyövuosista yliopistoittain uraportilla I–II vuosina 2016, 2019 ja 2022



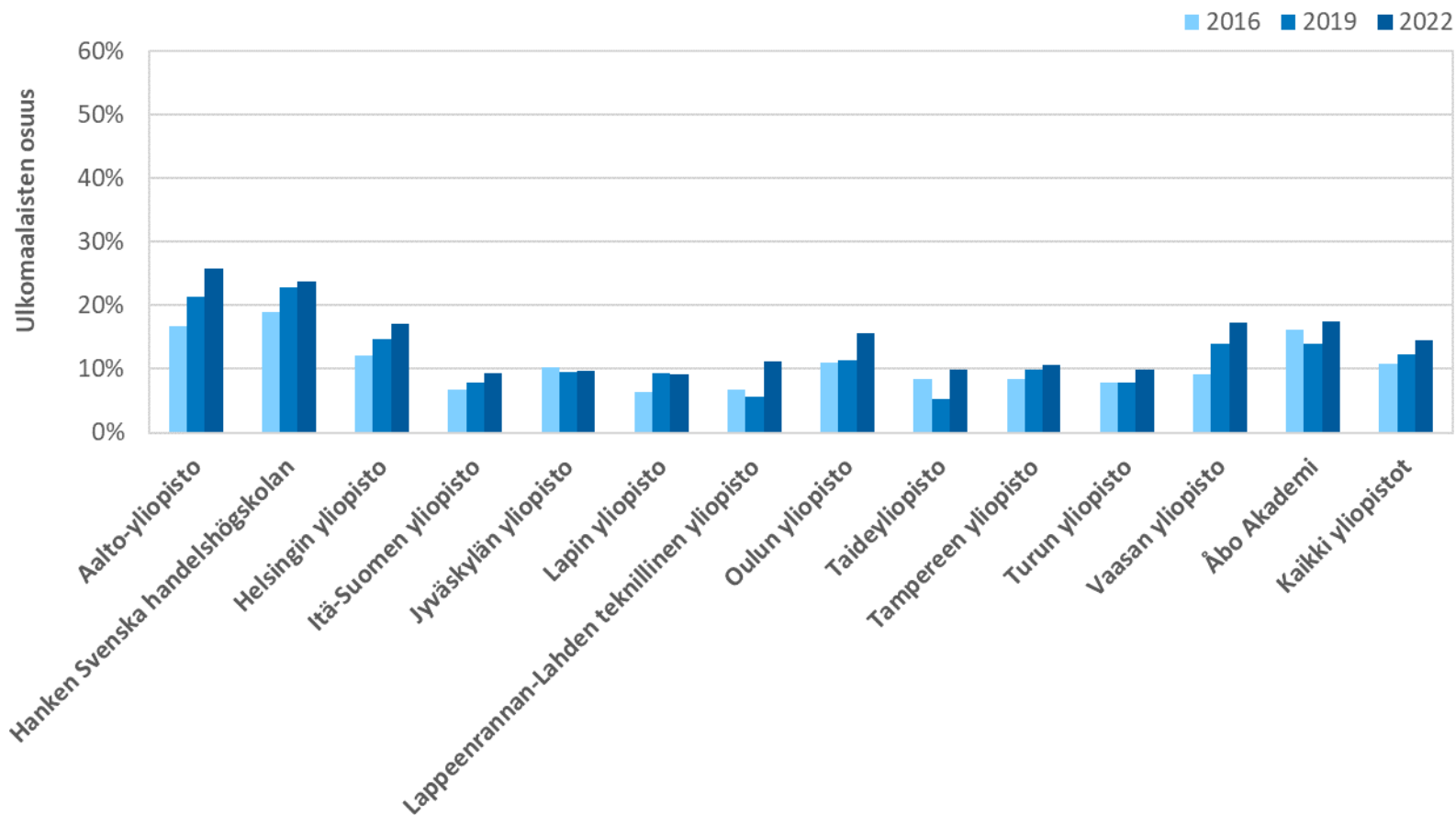
Uraporttien I–II kaikki htv:t 2022	Htv
Aalto-yliopisto	1 617
Hanken Svenska handelshögskolan	83
Helsingin yliopisto	2 217
Itä-Suomen yliopisto	907
Jyväskylän yliopisto	1 076
Lapin yliopisto	185
Lappeenrannan-Lahden teknillinen yliopisto	418
Oulun yliopisto	1 311
Taideyliopisto	201
Tampereen yliopisto	1 430
Turun yliopisto	1 130
Vaasan yliopisto	192
Åbo Akademi	388
Yhteensä	11 154

- Yliopistojen opetus- ja tutkimushenkilöstön henkilötyövuosiluvuissa eivät ole mukana apurahalla työskentelevät. Yliopistoilla on myös erilaisia käytäntöjä tehtävien sijoittamisessa eri uraportteille.
- Helsingin yliopisto muutti tilastointikäytäntönsä vuonna 2017. Muutoksen myötä I uraporttaalta siirtyi noin 250 henkilötyövuotta muuhun henkilöstöön. Täten luku vuodelta 2016 ei täysin kuvaa todellista tilannetta HY:ssä.
- Taideyliopiston henkilötyövuosia koskeva raportointikäytäntö muuttui vuonna 2019. Lehtoreiden henkilötyövuodet raportoitiin aiemmin III uraporttaalle, mutta vuodesta 2019 lähtien ne raportoitiin II portaalle. Kuvassa esiintyvä muutos henkilötyövuosissa ei siis kuvaa todellista muutosta Taideyliopistossa tai taiteiden ja kirjallisuuden tutkimuksen tieteenalaryhmässä.

Lähde: Opetushallinnon tilastopalvelu Vipunen, Yliopistokoulutus, Henkilöstö.

Kuva 2.8b

Ulkomaalaisen opetus- ja tutkimushenkilöstön osuus opetus- ja tutkimushenkilöstön kaikista henkilötyövuosista yliopistoittain uraportilla III–IV vuosina 2016, 2019 ja 2022



Uraporttien III–IV kaikki htv:t 2022	Htv
Aalto-yliopisto	765
Hanken Svenska handelshögskolan	65
Helsingin yliopisto	1 874
Itä-Suomen yliopisto	780
Jyväskylän yliopisto	609
Lapin yliopisto	98
Lappeenrannan-Lahden teknillinen yliopisto	191
Oulun yliopisto	577
Taideyliopisto	77
Tampereen yliopisto	785
Turun yliopisto	787
Vaasan yliopisto	123
Åbo Akademi	192
Yhteensä	6 922

- Yliopistojen opetus- ja tutkimushenkilöstön henkilötyövuosiluvuissa eivät ole mukana apurahalla työskentelevät. Yliopistoilla on myös erilaisia käytäntöjä tehtävien sijoittamisessa eri uraportille.
- Taideyliopiston henkilötyövuosia koskeva raportointikäytäntö muuttui vuonna 2019. Lehtoreiden henkilötyövuodet raportoitiin aiemmin III uraportille, mutta vuodesta 2019 lähtien ne raportoitiin II portaalle. Kuvassa esiintyvä muutos henkilötyövuosissa ei siis kuvaa todellista muutosta Taideyliopistossa tai taiteiden ja kirjallisuuden tutkimuksen tieteenalaryhmässä.

Lähde: Opetushallinnon tilastopalvelu Vipunen, Yliopistokoulutus, Henkilöstö.

Taulukko 2.9

Ulkomaalaisten osuus uraportaiden II–IV opetus- ja tutkimushenkilöstön rekrytoinneissa vuosina 2017–2022

Yliopisto	Hakijat		Ulkomaalaisten hakijoiden osuus		Valitut		Ulkomaalaisten osuus valituista	
	2017-2019	2020-2022	2017-2019	2020-2022	2017-2019	2020-2022	2017-2019	2020-2022
Aalto-yliopisto	6 204	11 709	89 %	92 %	189	177	59 %	64 %
Hanken Svenska Handelshögskolan	834	669	76 %	88 %	24	33	50 %	55 %
Helsingin yliopisto	11 079	7 842	68 %	78 %	651	435	28 %	32 %
Itä-Suomen yliopisto	1 719	1 200	79 %	80 %	102	84	38 %	46 %
Jyväskylän yliopisto	3 138	3 120	69 %	78 %	192	165	33 %	40 %
Lapin yliopisto	27	138	22 %	83 %		9		
Lappeenrannan-Lahden teknillinen yliopisto	462	1 080	80 %	88 %	33	42	18 %	43 %
Oulun yliopisto	2 526	573	85 %	80 %	126	36	43 %	33 %
Taideyliopisto	525	363	55 %	56 %	39	21	23 %	29 %
Tampereen yliopisto	4 302	4 959	29 %*	77 %	174	204	28 %*	43 %
Turun yliopisto	1 962	3 621	76 %	82 %	99	144	39 %	44 %
Vaasan yliopisto	735	690	70 %	87 %	42	30	29 %	50 %
Åbo Akademi	288	192	57 %	83 %	33	15	36 %	80 %
Yhteensä	33 798	36 156	69 %	83 %	1 710	1 392	35 %	42 %

- Taulukossa ei esitetä viittä pienempiä henkilömääriä, eikä niistä laskettuja osuuksia.
- Tampereen yliopiston vuosien 2017-2019 osuuksien laskennassa on epävarmuutta puuttuvien tietojen vuoksi.
- Taulukko perustuu Vipusen raporttiin, jolle on tehty tietosuojaus. Henkilöitä koskevat lukumäärät 1-4 näytetään arvona "1-4" ja neljää suuremmat lukumäärät pyöristetään lähimpään kolmella jaolliseen lukuun.

Lähde: Opetushallinnon tilastopalvelu Vipunen, Korkeakoulutus ja t&k-toiminta, Henkilöstö.

Yliopistojen henkilöstö uraportaittain 1/2 (kuvat 2.6a ja b ja taulukko 2.7)

- Opetus- ja tutkimushenkilöstö tekee noin 60 % yliopistojen henkilötyövuosista.
- Eniten opetus- ja tutkimushenkilöstön henkilötyövuosista tehtiin I uraportilla.
 - I portaan henkilötyövuodet laskivat vuosina 2012–2017, mutta vuonna 2019 kehitys kääntyi nousuun.
- Uraportaiden II ja III henkilötyövuodet ovat kasvaneet tarkastelujaksolla.
- IV uraportaan henkilötyövuodet ovat vähentyneet vuosina 2013–2018. Viime vuosina lasku on taittunut.
- Pysyväisluontoisen (III–IV uraportaiden) henkilöstön henkilötyövuosien osuus on pysynyt tasaisena koko yliopistosektorilla vuosina 2016–2022. Yliopistojen välillä on vaihtelua.
 - Muutos Taideyliopiston suhdeluvussa johtuu tilastointimuutoksesta.

Yliopistojen henkilöstö uraportaittain 2/2 (kuvat 2.8a ja b sekä taulukko 2.9)

- Ulkomaalainen henkilöstö tekee merkittävä osan I–II uraportaiden henkilötyövuosista. Vaihtelu yliopistojen välillä on suurta (osuudet vaihtelivat välillä 8–60 %).
- Ulkomaalaisen henkilöstön osuus on kasvanut nopeammin I–II uraportilla kuin III–IV uraportilla.
 - Uraportilla I–II henkilöstön vaihtuvuus on nopeampaa kuin III–IV portilla.
- Ulkomaalaisten osuus on merkittävä uraportaiden II-IV rekrytoinneissa kaikissa yliopistoissa. Vuosina 2020-2022 osuus vaihteli 29-80 % välillä yliopistoittain.

Taulukko 2.10

Yliopistojen opetus- ja tutkimushenkilöstön henkilötyövuodet (htv) tieteenalaryhmittäin ja uraportaittain sekä henkilötyövuosien muutos vuosina 2016–2022

Tieteenalaryhmä	I-II htv		Muutos I-II	III-IV htv			Muutos III-IV	
	2016	2019	2022	2016–2022	2016	2019	2022	2016–2022
Matematiikka, tilastotiede	256	285	276	7 %	181	182	195	7 %
Fysiikka, geotieteet, avaruustieteet	766	769	836	8 %	349	406	428	18 %
Kemia, teknillinen kemia	513	459	475	-8 %	205	207	206	0 %
ICT ja sähkötekniikka	1 524	1 517	1 677	9 %	506	554	642	21 %
Materiaalitiede ja -tekniikka	410	513	515	20 %	119	137	164	27 %
Tekniikan muut alat	683	680	800	15 %	287	276	322	11 %
Taloustieteet	708	675	695	-2 %	504	527	557	9 %
Ekologia, ympäristötiede, kasvibiologia	464	432	460	-1 %	304	291	295	-3 %
Maatalous- ja metsätieteet	202	198	240	16 %	185	190	199	7 %
Biolääketieteet, biotieteet	1 216	1 275	1 380	12 %	526	583	659	20 %
Kliiniset lääketieteet	355	222	228	-56 %	458	478	489	6 %
Terveystieteet	226	249	320	29 %	209	221	234	11 %
Käyttätymistieteet	724	812	847	15 %	568	602	654	13 %
Yhteiskuntatieteiden muut alat	851	987	1 111	23 %	718	767	841	15 %
Kielitieteet	433	489	498	13 %	385	395	363	-6 %
Taiteet ja kirjallisuuden tutkimus	266	405	393	32 %	445	280	280	-59 %
Humanististen tieteiden muut alat	363	372	383	5 %	373	383	379	2 %
Kaikki tieteenalat	9 989	10 374	11 158	10 %	6 342	6 492	6 922	8 %

- Kaikki tieteenalat -rivi sisältää myös tieteenalaryhmän ”muut luonnontieteet” henkilötyövuodet, joita oli yhteensä 44 htv vuonna 2016, 50 htv vuonna 2019 ja 25 htv vuonna 2022.

- Yliopistojen opetus- ja tutkimushenkilöstön henkilötyövuosiluvuissa eivät ole mukana apurahalla työskentelevät. Yliopistoilla on myös erilaisia käytäntöjä tehtävien sijoittamisessa eri uraportaille.

- Taideyliopiston henkilötyövuosia koskeva raportointikäytäntö muuttui vuonna 2019. Lehtoreiden henkilötyövuodet raportoitiin aiemmin III uraportalle, mutta vuodesta 2019 lähtien ne raportoitiin II portaalle. Taulukossa esiintyvä muutos henkilötyövuosissa ei siis kuvaa todellista muutosta Taideyliopistossa tai taiteiden ja kirjallisuuden tutkimuksen tieteenalaryhmässä.

Lähde: Opetushallinnon tilastopalvelu Vipunen, Yliopistokoulutus, Henkilöstö.

Taulukko 2.11

Yliopistojen opetus- ja tutkimushenkilöstön henkilötyövuodet (htv) sukupuolen ja uraportaan mukaan tieteenalaryhmittäin vuonna 2022

Tieteenalaryhmä	I-II htv		III-IV htv	
	Naisten osuus, %	Kaikki htv:t	Naisten osuus, %	Kaikki htv:t
Matematiikka, tilastotiede	21 %	276	17 %	195
Fysiikka, geotieteet, avaruustieteet	27 %	836	18 %	428
Kemia, teknillinen kemia	39 %	475	29 %	206
ICT ja sähkötekniikka	26 %	1 677	16 %	642
Materiaalitiede ja -tekniikka	34 %	515	23 %	164
Tekniikan muut alat	32 %	800	27 %	322
Taloustieteet	51 %	695	37 %	557
Ekologia, ympäristötiede, kasvibiologia	58 %	460	42 %	295
Maatalous- ja metsätieteet	64 %	240	55 %	199
Biolääketieteet, biotieteet	59 %	1 380	48 %	659
Kliiniset lääketieteet	65 %	228	50 %	489
Terveystieteet	76 %	320	63 %	234
Käyttäytymistieteet	76 %	847	66 %	654
Yhteiskuntatieteiden muut alat	66 %	1 111	54 %	841
Kielitieteet	78 %	498	67 %	363
Taiteet ja kirjallisuuden tutkimus	62 %	393	55 %	280
Humanististen tieteiden muut alat	61 %	383	44 %	379
Kaikki tieteenalat	50 %	11 158	43 %	6 922

- Kaikki tieteenalat -rivi sisältää myös tieteenalaryhmän muut luonnontieteet henkilötyövuodet, joita oli yhteensä 25 htv uraportilla I-II ja 16 htv uraportilla III-IV vuonna 2022.
- Yliopistojen opetus- ja tutkimushenkilöstön henkilötyövuosiluvuissa eivät ole mukana apurahalla työskentelevät. Yliopistoilla on myös erilaisia käytäntöjä tehtävien sijoittamisessa eri uraportteille.

Lähde: Opetushallinnon tilastopalvelu Vipunen, Yliopistokoulutus, Henkilöstö.

Taulukko 2.12

Yliopistojen uraportaiden III–IV henkilötyövuodet (htv) sukupuolen mukaan tieteenalaryhmittäin vuosina 2016, 2019 ja 2022

Tieteenalaryhmä	2016		2019		2022	
	Naisten osuus, %	Kaikki htv:t	Naisten osuus, %	Kaikki htv:t	Naisten osuus, %	Kaikki htv:t
Matematiikka, tilastotiede	15 %	181	15 %	182	17 %	195
Fysiikka, geotieteet, avaruustieteet	14 %	349	17 %	406	18 %	428
Kemia, teknillinen kemia	29 %	205	31 %	207	29 %	206
ICT ja sähkötekniikka	13 %	506	14 %	554	16 %	642
Materiaalitiede ja -tekniikka	19 %	119	23 %	137	23 %	164
Tekniikan muut alat	22 %	287	25 %	276	27 %	322
Taloustieteet	35 %	504	34 %	527	37 %	557
Ekologia, ympäristötiede, kasvibiologia	36 %	304	42 %	291	42 %	295
Maatalous- ja metsätieteet	50 %	185	51 %	190	55 %	199
Biolääketieteet, biotieteet	46 %	526	46 %	583	48 %	659
Kliiniset lääketieteet	47 %	458	50 %	478	50 %	489
Terveystieteet	60 %	209	63 %	221	63 %	234
Käyttätymistieteet	64 %	568	65 %	602	66 %	654
Yhteiskuntatieteiden muut alat	47 %	718	50 %	767	54 %	841
Kielitieteet	63 %	385	65 %	395	67 %	363
Taiteet ja kirjallisuuden tutkimus	49 %	445	53 %	280	55 %	280
Humanististen tieteiden muut alat	39 %	373	43 %	383	44 %	379
Kaikki tieteenalat	40 %	6 342	42 %	6 492	43 %	6 922

- Kaikki alat yhteensä -rivi sisältää myös tieteenalaryhmän muut luonnontieteet henkilötyövuodet, joita oli yhteensä 18 htv vuonna 2016, 15 htv vuonna 2019 ja 16 htv vuonna 2022.
- Yliopistojen opetus- ja tutkimushenkilöstön henkilötyövuosiluvuissa eivät ole mukana apurahalla työskentelevät. Yliopistoilla on myös erilaisia käytäntöjä tehtävien sijoittamisessa eri uraportaille.
- Taideyliopiston henkilötyövuosia koskeva raportointikäytäntö muuttui vuonna 2019. Lehtoreiden henkilötyövuodet raportoitiin aiemmin III uraportaille, mutta vuodesta 2019 lähtien ne raportoitiin II portaalle.

Lähde: Opetushallinnon tilastopalvelu Vipunen, Yliopistokoulutus, Henkilöstö.

Taulukko 2.13

Naisten osuus uraportaiden II–IV opetus- ja tutkimushenkilöstön rekrytoinneissa vuosina 2017–2022

	Hakijat		Naishakijoiden osuus		Valitut		Naisten osuus valituista	
	2017-2019	2020-2022	2017-2019	2020-2022	2017-2019	2020-2022	2017-2019	2020-2022
Yliopisto								
Aalto-yliopisto	6 204	11 709	22 %	23 %	189	177	33 %	39 %
Hanken Svenska Handelshögskolan	834	669	31 %	33 %	24	33	63 %	45 %
Helsingin yliopisto	11 079	7 842	39 %	34 %	651	435	55 %	57 %
Itä-Suomen yliopisto	1 719	1 200	33 %	36 %	102	84	44 %	46 %
Jyväskylän yliopisto	3 138	3 120	36 %	32 %	192	165	39 %	42 %
Lapin yliopisto	27	138	67 %	37 %		9		67 %
Lappeenrannan-Lahden teknillinen yliopisto	462	1 080	16 %	21 %	33	42	27 %	36 %
Oulun yliopisto	2 526	573	27 %	32 %	126	36	45 %	17 %
Taideyliopisto	525	363	43 %	46 %	39	21	38 %	57 %
Tampereen yliopisto	4 302	4 959	28 %*	36 %	174	204	38%*	56 %
Turun yliopisto	1 962	3 621	37 %	35 %	99	144	58 %	46 %
Vaasan yliopisto	735	690	30 %	18 %	42	30	50 %	40 %
Åbo Akademi	288	192	31 %	31 %	33	15	36 %	60 %
Yhteensä	33 798	36 156	32 %	30 %	1 710	1 392	47 %	49 %

- Taulukossa ei esitetä viittä pienempiä henkilömääriä, eikä niistä laskettuja osuuksia
- Tampereen yliopiston vuosien 2017-2019 osuuksien laskennassa on epävarmuutta puuttuvien tietojen vuoksi.
- Taulukko perustuu Vipusen raporttiin, jolle on tehty tietosuojaus. Henkilöitä koskevat lukumäärät 1-4 näytetään arvona "1-4" ja neljää suuremmat lukumäärät pyöristetään lähimpään kolmella jaolliseen lukuun.

Lähde: Opetushallinnon tilastopalvelu Vipunen, Korkeakoulutus ja t&k-toiminta, Henkilöstö.

Yliopistojen henkilöstö tieteenalaryhmittäin 1/2 (taulukko 2.10)

- Opetus- ja tutkimushenkilöstö teki kokonaisuudessaan noin 18 000 henkilötyövuotta (htv) vuonna 2022.
- Eniten htv:a I–II uraportilla tehtiin tieteenalaryhmissä ICT ja sähkötekniikka sekä biolääketieteet ja biotieteet ja III–IV uraportilla ryhmissä käyttäytymistieteet ja yhteiskuntatieteiden muut alat.
- Kaikilla tieteenaloilla yhteensä III–IV uraportaiden osuus kaikista opetus- ja tutkimushenkilöstön htv:sta oli 35 prosenttia.
 - Osuudet olivat suurimmat kliinisessä lääketieteessä (68 %) ja humanististen tieteiden muilla aloilla (50 %).
 - Materiaalitieteessä ja -tekniikassa osuus puolestaan oli pienin (24 %).

Yliopistojen henkilöstö tieteenalaryhmittäin 2/2 (taulukko 2.10)

- Kokonaisuutena I–II uraportaiden henkilöstön htv:t ovat kasvaneet 10 % ja III–IV uraportaiden henkilöstön htv:t lisääntyneet 7 % välillä 2016–2022.
- Tieteenalaryhmien välillä on eroja htv:en muutoksessa. Kasvua näkyy 13 tieteenalaryhmässä I–II uraportaalla ja 13 tieteenalaryhmässä III–IV uraportaalla. Yhteensä tarkastelu sisältää 17 tieteenalaryhmää.
- Taiteiden ja kirjallisuuden tutkimuksen luvut eivät heijasta aitoja muutoksia, vaan johtuvat Taideyliopiston uraporrasluokituksen muutoksesta.

Yliopistojen henkilöstön sukupuolijakauma tieteenalaryhmittäin (taulukko 2.11)

- Naisten tekemien henkilötyövuosien osuus koko sektorilla oli vuonna 2022 I–II uraportilla 50 % ja III–IV uraportilla 43 %.
- Naisten osuus henkilötyövuosista vaihtelee erittäin paljon tieteenalaryhmittäin sekä I–II uraportaiden että III–IV uraportaiden opetus- ja tutkimushenkilöstössä.
 - I–II uraportilla 21 prosentista 78 prosenttiin tieteenalaryhmittäin.
 - III–IV uraportilla 16 prosentista 67 prosenttiin tieteenalaryhmittäin.

Yliopistojen henkilöstön sukupuolijakauma III–IV uraportilla (taulukko 2.12) ja rekrytoinneissa (taulukko 2.13)

- Naisten tekemien henkilötyövuosien osuus yliopistosektorilla on kasvanut III–IV uraportilla 43 prosenttiin. Kasvua on tapahtunut miltei kaikissa tieteenalaryhmissä.
- Eniten naisia työskenteli kieli-, käyttäytymis- ja terveystieteissä, joissa naisten tekemien henkilötyövuosien osuus oli 63–67 % vuonna 2022.
- Miesvaltaisimpia aloja puolestaan ovat ICT ja sähkötekniikka, matematiikka ja tilastotiede sekä fysiikka, geotieteet ja avaruustieteet, joissa naisten tekemien henkilötyövuosien osuus oli 16–18 %.
- Vuosina 2020-2022 yliopistojen II-IV uraportille rekrytoituista 49 % oli naisia. Naisten osuus rekrytoituista vaihtelee paljon yliopistoittain (17-67 %).

Ammattikorkeakoulujen opetus- ja tki-henkilöstö

Taulukko 2.14

Ammattikorkeakoulujen henkilöstön tutkimustyövuodet (ttv) suhteessa henkilötyövuosiin vuosina 2019–2021

Ammattikorkeakoulu	Tutkimustyövuodet			Tutkimustyövuosien muutos	Tutkimustyövuosien osuus henkilötyövuosista		
	2019	2020	2021	2019-2021	2019	2020	2021
Centria-ammattikorkeakoulu	123	126	114	-9	46 %	43 %	38 %
Diakonia-ammattikorkeakoulu	57	57	54	-3	25 %	24 %	23 %
Haaga-Helia ammattikorkeakoulu	63	69	93	30	12 %	11 %	15 %
Humanistinen ammattikorkeakoulu	27	24	27	0	23 %	18 %	20 %
Hämeen ammattikorkeakoulu	147	141	147	0	25 %	24 %	24 %
Jyväskylän ammattikorkeakoulu	147	159	171	24	23 %	24 %	25 %
Kaakkois-Suomen ammattikorkeakoulu	267	273	300	33	35 %	34 %	35 %
Kajaanin ammattikorkeakoulu	69	84	90	21	36 %	39 %	39 %
Karelia-ammattikorkeakoulu	60	51	54	-6	23 %	20 %	19 %
LAB-ammattikorkeakoulu	138	168	180	42	27 %	35 %	36 %
Lapin ammattikorkeakoulu	132	156	177	45	33 %	37 %	46 %
Laurea-ammattikorkeakoulu	72	78	81	9	14 %	14 %	14 %
Metropolia ammattikorkeakoulu	111	132	210	99	13 %	15 %	22 %
Oulun ammattikorkeakoulu	102	96	99	-3	20 %	23 %	24 %
Satakunnan ammattikorkeakoulu	78	78	84	6	22 %	21 %	22 %
Savonia-ammattikorkeakoulu	141	162	171	30	30 %	33 %	34 %
Seinäjoen ammattikorkeakoulu	84	81	93	9	26 %	25 %	28 %
Tampereen ammattikorkeakoulu	93	117	102	9	14 %	16 %	14 %
Turun ammattikorkeakoulu	129	153	135	6	19 %	22 %	19 %
Vaasan ammattikorkeakoulu	21	21	24	3	14 %	14 %	16 %
Yrkeshögskolan Arcada	27	21	21	-6	16 %	13 %	12 %
Yrkeshögskolan Novia	66	63	69	3	25 %	24 %	25 %
Yhteensä	2 154	2 310	2 496	342	23 %	24 %	25 %

- Vipusen raportille ammattikorkeakoulujen tutkimushenkilökunnan tutkimustyövuosista on tehty tietosuojaus. Myös prosenttiosuudet on laskettu suojatuilla lukumäärillä.

Lähde: Opetushallinnon tilastopalvelu Vipunen, Korkeakoulutus ja t&k-toiminta, Ammattikorkeakoulutus ja Henkilöstö.

Taulukko 2.15

Ulkomaalaisen tki-henkilöstön henkilötyövuosien (htv) osuus tki-henkilöstön kaikista henkilötyövuosista ammattikorkeakouluissa vuosina 2016, 2019 ja 2022

	2016	2019	2022
Ulkomaalaisten osuus, %	2 %	3 %	4 %
Ulkomaalaiset, htv	22	39	82
Koko tki-henkilöstö, htv	984	1 348	1 933

- Kansalaisuus ei ole tiedonkeruussa ammattikorkeakouluille pakollinen tietoa. Vuonna 2016 puuttuvia tietoja oli 6 htv, vuonna 2019 144 htv ja vuonna 2022 74 htv. Puuttuvien tietojen vuoksi osuuden laskemisessa on epävarmuutta.

Taulukko 2.16

Ammattikorkeakoulujen opetus- ja tki-henkilökunnan henkilötyövuodet (htv) sukupuolen mukaan tieteenalaryhmittäin vuosina 2016, 2019 ja 2022

Tieteenalaryhmä	2016		2019		2022	
	Naisten osuus, %	Kaikki htv:t	Naisten osuus, %	Kaikki htv:t	Naisten osuus, %	Kaikki htv:t
Matematiikka, tilastotiede	38 %	99	39 %	79	35 %	91
Fysiikka, geotieteet, avaruustieteet		46		45		52
Kemia, teknillinen kemia	63 %	58	48 %	85	55 %	99
Muut luonnontieteet		14		13		26
ICT ja sähkötekniikka	23 %	603	20 %	617	19 %	712
Materiaalitiede ja -tekniikka		32		26		29
Tekniikan muut alat	24 %	772	25 %	747	29 %	904
Taloustieteet	60 %	935	63 %	1 286	63 %	1 008
Ekologia, ympäristötiede, kasvibiologia		10		9		11
Maatalous- ja metsätieteet	52 %	178	56 %	198	55 %	173
Biolääketieteet, biotieteet		12		12		10
Kliiniset lääketieteet		20		15		13
Terveystieteet	90 %	1 129	89 %	1 036	87 %	1 374
Käyttätymistieteet	76 %	226	77 %	289	80 %	261
Yhteiskuntatieteiden muut alat	67 %	632	69 %	599	72 %	771
Kielitieteet	86 %	374	87 %	332	85 %	408
Taiteet ja kirjallisuuden tutkimus	52 %	310	52 %	252	55 %	314
Humanististen tieteiden muut alat	72 %	170	79 %	145	77 %	157
Kaikki tieteenalat	59 %	5 621	59 %	5 785	60 %	6 414

- Taulukossa on esitetty naisten osuus tieteenalaryhmille, joissa on yhteensä vähintään 50 henkilötyövuotta.
- Taulukkoon eivät sisälly henkilötyövuodet, joista puuttuu tieteenalatieto. Näitä henkilötyövuosia oli 499 htv vuonna 2016, 520 htv vuonna 2019 ja 914 htv vuonna 2022.

Lähde: Opetushallinnon tilastopalvelu Vipunen, Ammattikorkeakoulutus, Henkilöstö.

Taulukko 2.17

Naisten osuus opetus- ja tki-henkilökunnan rekrytoinneissa vuosina 2017–2022

	Hakijat		Naishakijoiden osuus		Valitut		Naisten osuus valituista	
	2017-2019	2020-2022	2017-2019	2020-2022	2017-2019	2020-2022	2017-2019	2020-2022
Ammattikorkeakoulu								
Centria-ammattikorkeakoulu	618	435	59 %	61 %	63	87	76 %	62 %
Diakonia-ammattikorkeakoulu	744	819	81 %	86 %	45	72	80 %	88 %
Haaga-Helia ammattikorkeakoulu	1 938	1 611	65 %	64 %	78	84	38 %	57 %
Humanistinen ammattikorkeakoulu	348	525	76 %	81 %	15	36	100 %	92 %
Hämeen ammattikorkeakoulu	480	1 482	51 %	52 %	66	99	50 %	64 %
Jyväskylän ammattikorkeakoulu	1 278	1 575	72 %	66 %	66	138	73 %	67 %
Kaakkois-Suomen ammattikorkeakoulu	1 497	1 494	60 %	59 %	195	153	54 %	63 %
Kajaanin ammattikorkeakoulu	174	459	38 %	67 %	24	63	50 %	67 %
Karelia-ammattikorkeakoulu	471	402	59 %	63 %	39	42	46 %	71 %
LAB-ammattikorkeakoulu	555	540	67 %	66 %	60	72	55 %	58 %
Lapin ammattikorkeakoulu	207	567	55 %	65 %	33	81	64 %	63 %
Laurea-ammattikorkeakoulu	873	1 578	71 %	78 %	66	150	77 %	80 %
Metropolia Ammattikorkeakoulu	420	936	66 %	72 %	36	96	83 %	69 %
Oulun ammattikorkeakoulu	660	555	56 %	68 %	69	66	13 %	68 %
Satakunnan ammattikorkeakoulu	327	543	65 %	57 %	18	51	67 %	59 %
Savonia-ammattikorkeakoulu	765	699	58 %	70 %	57	69	47 %	48 %
Seinäjoen ammattikorkeakoulu	414	534	54 %	70 %	39	51	54 %	59 %
Tampereen ammattikorkeakoulu	675	1 179	77 %	64 %	39	81	38 %	56 %
Turun ammattikorkeakoulu	636	1 419	58 %	67 %	42	87	64 %	62 %
Vaasan ammattikorkeakoulu	51	333	53 %	63 %	6	36		50 %
Yrkeshögskolan Arcada	189	153	60 %	51 %	24	18	63 %	67 %
Yrkeshögskolan Novia	204	327	57 %	61 %	45	78	47 %	58 %
Yhteensä	15 518	18 162	64 %	66 %	1 122	1 710	56 %	65 %

- Taulukossa ei esitetä viittä pienempiä henkilömääriä, eikä niistä laskettuja osuuksia.
- Taulukko perustuu Vipusen raporttiin, jolle on tehty tietosuojaus. Henkilöitä koskevat lukumäärät 1-4 näytetään arvona "1-4" ja neljää suuremmat lukumäärät pyöristetään lähimpään kolmella jaolliseen lukuun.

Lähde: Opetushallinnon tilastopalvelu Vipunen, Korkeakoulutus ja t&k-toiminta, Henkilöstö.

Ammattikorkeakoulujen opetus- ja tki-henkilöstö: ttv:t ja kansainvälisyys (taulukot 2.14 ja 2.15)

- Ammattikorkeakouluissa tehtiin vuonna 2021 noin 2 500 tutkimustyövuotta (ttv).
- Tutkimustyövuosien määrä suhteessa henkilötyövuosiin on kasvanut 23 prosentista 25 prosenttiin välillä 2019-2021.
 - Vaihtelua on paljon ammattikorkeakouluittain.
- Tutkimustyövuosien määrä kasvoi tarkastelujaksolla 15 ammattikorkeakoulussa ja pieneni 5 ammattikorkeakoulussa.
- Ulkomaan kansalaisten osuus opetus- ja tki-henkilöstön henkilötyövuosista on pieni, mutta kasvussa.

Ammattikorkeakoulujen opetus- ja tki-henkilöstö: sukupuolijakauma (taulukko 2.16 ja 2.17)

- Naisten osuus henkilötyövuosista on pysynyt tasaisena ammattikorkeakouluissa, mutta vaihtelee tieteenalaryhmittäin.
- Osuus on kasvanut seitsemässä tieteenalaryhmässä
- Suhteellisesti eniten naisia työskenteli terveystieteissä ja kielitieteissä, joissa naisten osuudet olivat 87 % ja 85 %.
- Miesvaltaisimmat alat puolestaan olivat ICT ja sähkötekniikka sekä tekniikan muut alat, joissa naisten osuudet olivat 19 % ja 29 % vuonna 2022.
- Vuosina 2020-2022 rekrytoidusta opetus- ja tki-henkilöstöstä keskimäärin 42 % oli naisia. Naisten osuudessa on paljon vaihtelua organisaatioittain.

Valtion tutkimuslaitosten t&k-henkilöstö

Taulukko 2.17

Valtion tutkimuslaitosten tutkimustyövuodet vuosina 2019–2021

Tutkimuslaitos	Tutkimustyövuodet, ttv			Tutkimustyövuosien muutos, ttv	Henkilötyövuodet
	2019	2020	2021	2019–2021	2021
Geologian tutkimuskeskus	117	93	90	-27	429
Ilmatieteen laitos	303	339	336	33	676
Luonnonvarakeskus	606	753	783	177	1 296
Maanmittauslaitos	126	111	102	-24	1 644
Ruokavirasto	21	18	21	0	988
Suomen ympäristökeskus	231	294	315	84	648
Säteilyturvakeskus	12	15	12	0	336
Teknologian tutkimuskeskus VTT	1 662	1 620	1 632	-30	1 979
Terveystieteiden tutkimuskeskus	285	264	279	-6	1 165
Työterveyslaitos	99	93	117	18	460
Ulkopoliittinen instituutti	21	33	36	15	51
Valtion taloudellinen tutkimuskeskus	39	36	33	-6	48
Yhteensä	3 519	3 669	3 756	237	9 719

- T&k-toiminnan osuus vaihtelee suuresti tutkimuslaitoksittain, joten taulukossa on esitetty taustatiedoksi tutkimuslaitosten kaikki henkilötyövuodet vuoden 2020 toimintakertomuksista kerättyjen tietojen perusteella.
- Taulukko perustuu Vipusen raporttiin, jolle on tehty tietosuojaus. Suojatulla raportilla henkilöitä koskevat lukumäärät 1–4 näytetään arvona "1–4" ja neljää suuremmat lukumäärät pyöristetään lähimpään kolmella jaolliseen lukuun.
- Ruokavirasto aloitti toimintansa 1.1.2019, kun Elintarviketurvallisuusvirasto, Maaseutuvirasto sekä osa Maanmittauslaitoksen tietotekniikan palvelukeskusta yhdistettiin uudeksi virastoksi.

Lähde: Opetushallinnon tilastopalvelu Vipunen, Korkeakoulutus ja t&k-toiminta, tutkimuslaitosten vuoden 2020 toimintakertomukset.

Tutkimuslaitosten tutkimustyövuodet (taulukko 2.17)

- Tutkimuslaitoksissa tehtiin noin 3 760 tutkimustyövuotta vuonna 2021.
 - Tutkimustyövuosien määrä on kasvanut noin seitsemän prosenttia vuodesta 2019.
- Tutkimustyövuosien kehitys ja määrä suhteessa henkilötyövuosiin vaihtelee tutkimuslaitoksittain.
 - Eniten tutkimustyövuosia suhteessa henkilötyövuosiin tehtiin vuonna 2022 VTT:ssa (82 %), VATT:ssa ja UPI:ssa (noin 70 %) ja Lukessa (60 %).
- Valtion tutkimuslaitoksilla on tutkimuksen lisäksi vaihteleva määrä asiantuntija- ja viranomaistehtäviä.